

# ABITARE

# A

375

Architettura verde

Full text in English

Green architecture

Case: Sardegna, Cile, Stati Uniti  
Per la Sindone: architetture effimere

Homes in Sardinia, Chile  
and the USA

Ephemeral architecture  
for the Turin Shroud

A.B.C.D.E.F.G.H...

...ALFABETO DEL DESIGN,  
SALONE DI MILANO '98

A DESIGN ALPHABET, NO. 1: SALONE DI MILANO



0 74851 64570 3

08



progetto/project

Brian Healy + Michael Ryan Architects  
con/with

Graig Scott, Maiya Das, Randeel Spellkoman,  
Andrew Wilkinson, Michael Meggit,  
Michael Graeff, Chris Jeffrey

corrispondenza di/correspondence by  
Matteo Vercelloni

foto Paul Warchol

BRIAN HEALY E MICHAEL RYAN A LONG BEACH ISLAND

# BEACH HOUSE

*Una casa composta dall'incastro di diversi volumi architettonici aperta verso la spiaggia e l'oceano ■ A house of interlocking volumes open to the beach and the ocean*

**MATTEO VERCELLONI.** Lungo la spiaggia di Long Beach Island, di fronte alla costa centrale del New Jersey, questa casa, pensata per essere vissuta tutto l'anno, si allontana dalle costruzioni limitrofe per forma, dimensione e percorso compositivo. L'esterno si propone come un calibrato e deciso incastro di volumi chiamati da un lato a sottolineare la funzione degli spazi interni, dall'altro a caratterizzare i fronti rispetto alla posizione paesaggistica. Alla grande vetrata a doppia altezza, contenuta nella struttura di alluminio brunito sviluppata sotto la copertura irregolare, che caratterizza il volume del soggiorno rivolto a est verso la spiaggia e l'oceano Atlantico, risponde la complessa soluzione del fronte ovest, pen-

→

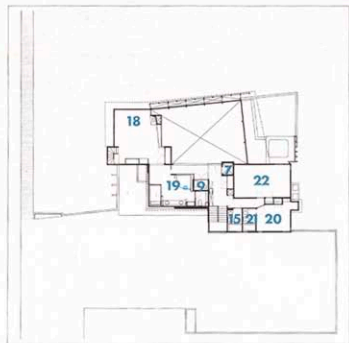


● **In alto e nella pagina a lato:** il fronte ovest, segnato dalla corte d'ingresso ricavata sotto il volume irregolare centrale sospeso, rivestito con pannelli color sabbia, e sostenuto da un pilastro. Oltre il pilastro, a sinistra, le due porte delle docce all'aperto e, a destra, quella del deposito. La corte si sviluppa in una stecconata in cui è inserito un sedile di pietra. **A sinistra:** il fronte sud parzialmente protetto da brise-soleil e dal parapetto del deck.

● **Top and opposite page:** the west front with the entry court is sited under the irregularly-shaped yellow-panelled volume supported by a pillar. Behind the pillar, the two doors of the outdoor shower, on the right, the storeroom door. The tall board fence has a built-in stone bench. **Left:** the south front partially screened by the wind-break and the deck parapet.



sato come composizione di volumi pieni a sottolineare il senso di protezione della privacy interna. Gli altri due volumi della casa, parallelepipedi segnati da una disposizione irregolare di aperture di diversa dimensione, accentuano la chiusura verso strada. L'incastro tra i quattro volumi viene arricchito da una serie di forti brise-soleil di legno applicati come efficaci quinte. A raccordare dal punto di vista compositivo il volume di legno del fronte sud si innesta un alto steccato, quinta verticale a protezione dei venti estivi da sud. Nell'interno, uniformato dal pavimento di legno, la filosofia progettuale d'incastro architettonico sembra ripetersi nella soluzione distributiva che ruota intorno al grande soggiorno.



pianta del secondo piano/second-floor plan

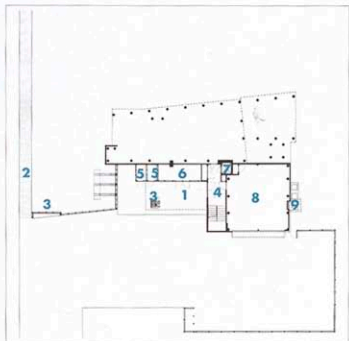
## BEACH HOUSE

**Beach House.** This house on Long Beach Island facing the New Jersey coastline is intended for year-round use, and differs from its neighbouring houses in shape, size and articulation. The exterior is a set of carefully-proportioned interlocking volumes designed to highlight the functional differentiation of the interior spaces and to characterise the various fronts in relation to the setting. The big, double-height east façade, a glass wall facing the beach and the Atlantic Ocean, is set in a burnished aluminium frame below an irregular roof, and contrasts sharply with the opposite west front, a composition of closed volumes designed to safeguard the privacy of the main house. The other two parallelepiped volumes with irregularly spaced windows of different sizes creates the same closed effect towards the road. The interlocking articulation of the four volumes is enhanced by sturdy wooden brises-soleil applied to the outside walls. The tall vertical fence, which serves as protection against the strong southerly winds in summer, links the wooden volume of the south elevation to the rest of the composition. The interlocking articulation repeats itself in the wood-floored interiors laid out around the large living-room.

M.V.



pianta del primo piano/first-floor plan



pianta del piano terreno/ground-floor plan

397 mq

1. corte d'ingresso/entry court
2. sentiero alla spiaggia walkway to beach
3. panchina/bench
4. ingresso/entry
5. doccia all'aperto/outdoor shower
6. deposito/storage
7. ascensore/elevator
8. garage
9. servizi tecnici/mechanical equipment
10. soggiorno/living-room
11. cucina/kitchen
12. sala da pranzo/dining-room
13. deck
14. camera da letto/bedroom
15. bagno/bathroom
16. lavanderia/laundry
17. toilette/powder room
18. camera da letto padronale master bedroom
19. bagno padronale/master bathroom
20. camera degli ospiti/guest bedroom
21. bagno degli ospiti/guest bathroom
22. sala musica/music room





● **Sopra:** il fronte est aperto verso l'oceano in corrispondenza del volume del soggiorno segnato dalla parete vetrata a doppia altezza e dalla copertura irregolare. **Sotto:** la casa, da ogni lato (a sinistra: scorcio da nord-est, a destra: il fronte sud), si presenta nel suo incastro di volumi: il rivestimento di doghe di legno verticali tinte di grigio rivisita con creatività la tradizione edilizia della casa unifamiliare americana.

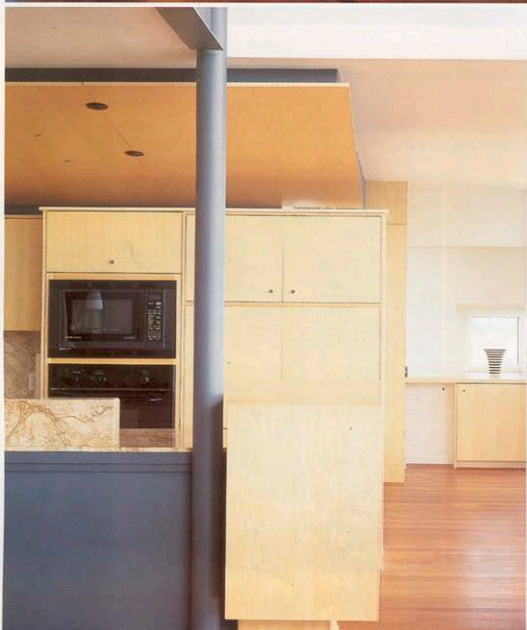
● **Above:** view of the ocean-facing east front showing the double-height glazed living-room wall and the irregular roof. **Below:** views of the house from all sides (**left:** from the north-east, **right:** the south front) showing its interlocking articulation. The grey-painted vertical board cladding is a free interpretation of traditional American house design.





## BEACH HOUSE

● **In questa pagina:** la cucina su disegno è di legno chiaro con piani e alzate di pietra lucida; situata sotto il corridoio della zona notte, si apre verso il soggiorno amalgamandosi visivamente con la sala da pranzo. **Nella pagina a lato:** il soggiorno, fulcro compositivo dei percorsi interni, verso la sala da pranzo; la finestra della camera da letto padronale, attrezzata con una tenda avvolgibile, si affaccia sulla doppia altezza.



● **This page:** the custom-designed kitchen with pale wood panelling and polished stone fascias is below the bedroom corridor. It opens into the living-room and has an adjacent dining-room. **Opposite page:** the living-room, the hub of the interior circulation, seen towards the dining-room. The window of the master bedroom, screened with a roller blind, overlooks the double-height space.





## BEACH HOUSE

● **Sopra:** la corte d'ingresso; intorno al pilastro centrale si sviluppa una panca di pietra con struttura di legno tinteggiata di rosso scuro, ampio e inconsueto schienale per proteggersi dal vento del nord. **Sotto:** dal soggiorno verso la cucina, il corpo scale e il sovrastante corridoio della zona notte. **Nella pagina a lato:** la camera da letto padronale; il letto su disegno è risolto sfruttando la testata oltre che come doppio comodino anche, sul lato verso l'ingresso, come libreria.



● **Above:** the entry court. The stone bench incorporating the pillar base has an unusual, dark red painted wood backwall to protect against north winds. **Below:** view from the living-room towards the kitchen, the stairs and the bedroom corridor above. **Opposite page:** the master bedroom. The headboard of the custom-designed bed incorporates two bedside cabinets and a set of bookshelves.



